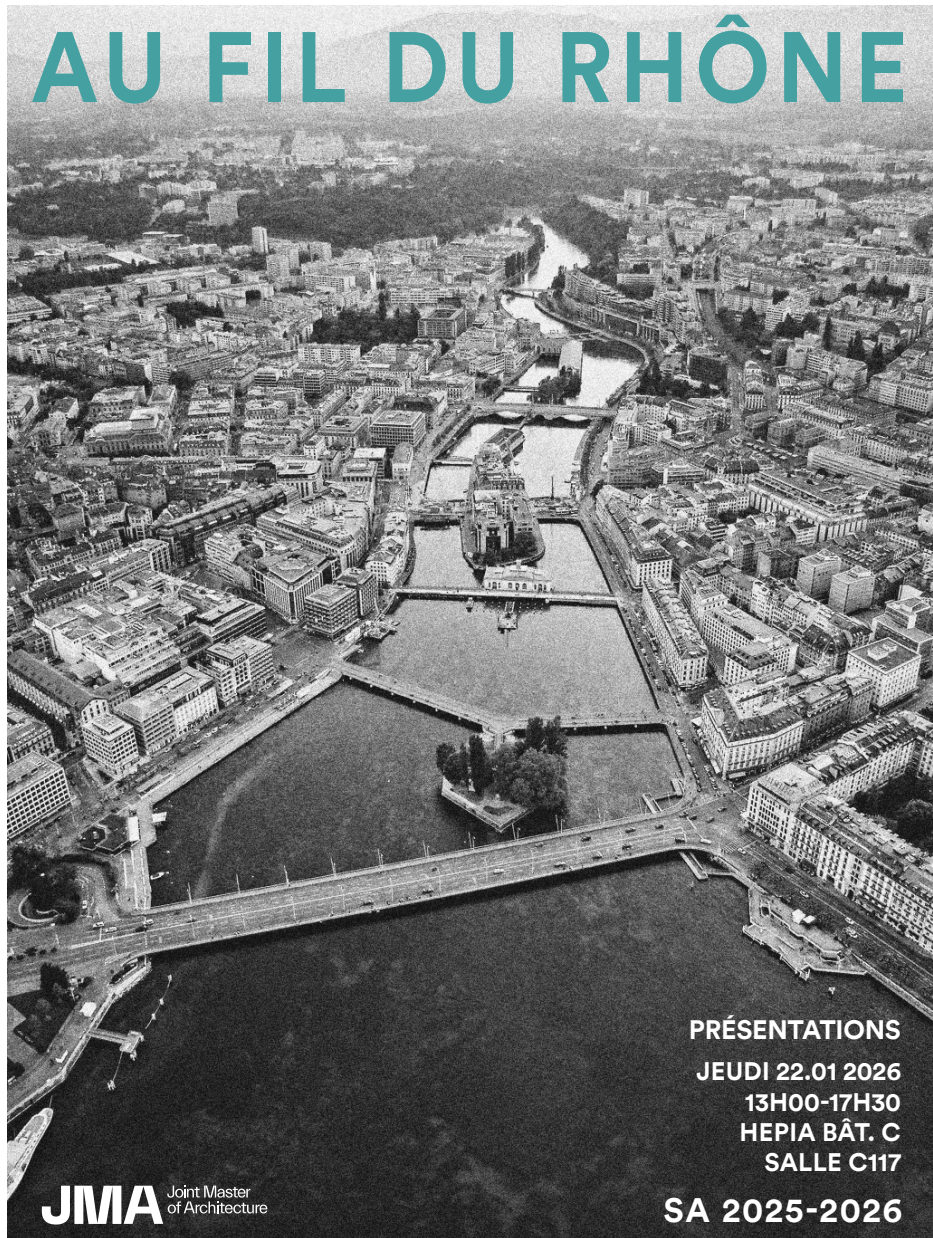


AU FIL DU RHÔNE



PRÉSENTATIONS

JEUDI 22.01 2026

13H00-17H30

HEPIA BÂT. C

SALLE C117

SA 2025-2026

JMA Joint Master
of Architecture

JMA - GE | SÉMINAIRE 3 : LE PROJET SUR LA VILLE À L'ÉCHELLE INTERMÉDIAIRE

G. BIERENS DE HAAN, D. CHALLAND, B. VELLES, L. BAGDJIAN (ASSIST.)

Remerciements

Yann Boggio (Secrétaire général FASe)

Micheline Calmy-Rey (Ancienne conseillère fédérale)

Albane Ferraris (Cheffe du service de l'urbanisme, Ville de Genève)

Simon Gaberell (Professeur HETS et responsable de CITÉ-HES-SO Genève)

Eve-Anouk Jebejian (co-direction de Concorde Espace Culture)

David Pivoda (Directeur de UNE)

Frédéric Steinbrüchel (Secrétaire général de l'OCG et co-direction de Concorde espace culture)

David Ripoll (Historien de l'art, Ville de Genève - Etat de GE)

Pierre Tourvieille de Labrouhe (Conseiller en conservation, Ville de Genève)

Barbara Tirone (Professeure HEPIA, Responsable de la filière architecture)

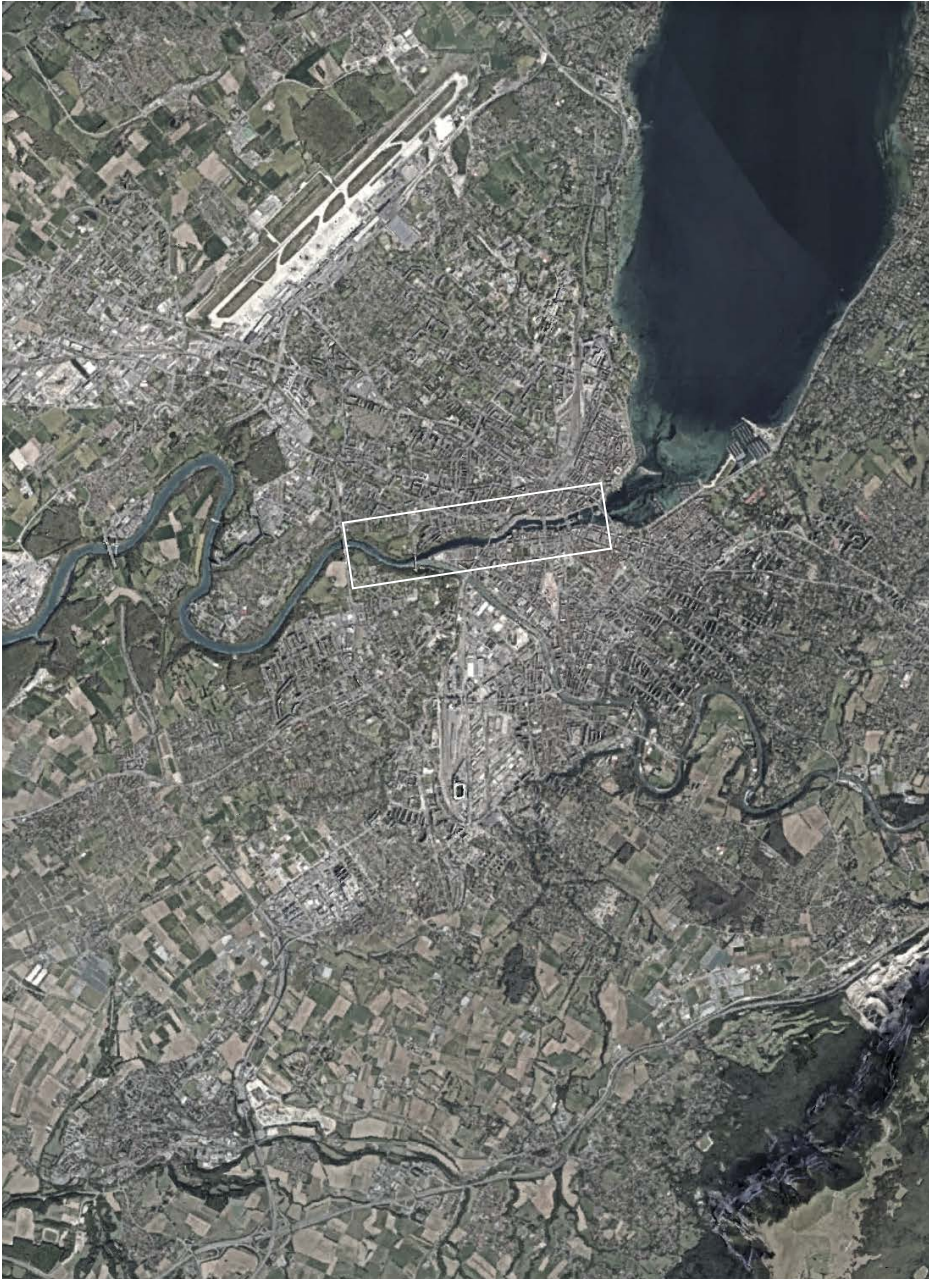
Pour leur disponibilité, la mise à disposition de documents, ainsi que leurs réflexions et la mise en oeuvre d'un travail collaboratif.

Enseignant.e.s

Giona Bierens de Haan, Didier Challand, Blanca Vellés, Lerna Bagdjian (assist.)

Étudiant.e.s

Aguiar Jessica
Al Madhoun Ilian
Bacchetta Paul
Baranzini Tazio
Benammou Riad
Benghanem Jihane
Bernardez Faro Alicia
Bernasconi Chloé
Chagnoux Lola
Chanez Anna
Chastragnat Charlène
Da Costa Nascimento Flavio
Dahmani Safia
d'Acremont Geoffroy
Demont Baptiste
Ferreira Da Fonseca Danny
Gomes Oliveira Joana
Hamard Damien
Huet Theo
Jiménez Herrada Eléanor
Lazareth Valentin
Levet Mathilde
Marangon Alexandre
Mellet Lara
Mermillod Anselme Titouan
Meyer Justine
Monet Jule
Pozza Pena Fabio
Pritotchkine Petroff Melissa
Radice Nathan
Rakli Dina
Ravel Grégory
Rieben Maxime
Stern Faith
Stutz Ivan



Source : SITG Janvier 2026

SÉMINAIRE 3 : LE PROJET SUR LA VILLE À L'ÉCHELLE INTERMÉDIAIRE

Le séminaire se veut être un observatoire du chantier de la ville contemporaine. Par l'analyse d'exemples et de cas concrets identifiés, développés et illustrés par les étudiants, il vise à comprendre les processus en cours, en s'intéressant particulièrement à la proche périphérie urbaine, où se construit la ville de demain. Il aborde les questions d'architecture et d'urbanisme, mais aussi les notions de paysage, d'identité, d'ambiances et d'usages. Par ces différentes approches et en privilégiant la pratique du dessin, les étudiant.e.s dressent un portrait critique de notre environnement urbain et de ses espaces vécus, à l'échelle intermédiaire où architecture et projet urbain sont indissociables.

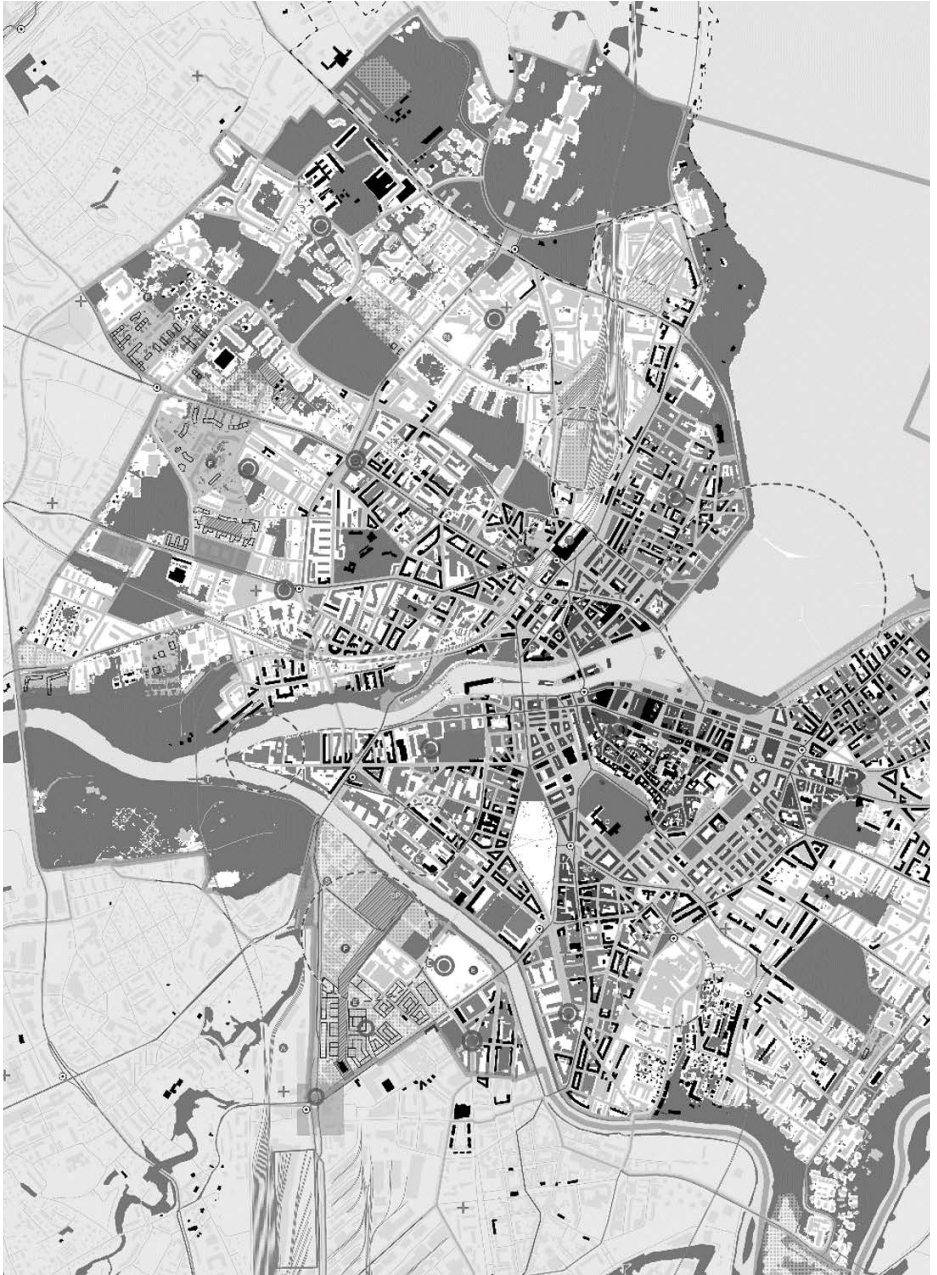
À travers un travail à la fois collectif et individuel, nourri par des échanges, des observations in situ et des conférences, les étudiant.e.s contribuent à l'élaboration d'un recueil d'analyses de l'espace urbain du territoire genevois, abordé à travers le prisme d'une lecture prospective.

Source : Séminaire 3 – PB, DC, BV

SA 2025 2026 : AU FIL DU RHÔNE

D'octobre 2025 à juin 2026, le séminaire mobilise ses ressources en lien étroit avec les visions du collectif Force Motrice, qui se présente ainsi : "Force Motrice est un collectif pluridisciplinaire engagé dans la valorisation des espaces publics de Genève, avec une attention particulière portée aux espaces en relation avec l'eau. Né de la volonté de redonner au Rhône son rôle structurant, il fédère urbanistes, paysagistes, architectes, acteurs culturels et sociaux autour d'une vision commune : faire du fleuve et de ses rives un espace vécu, accessible et dynamique".

Source : Force Motrice – Berges du Rhône, patrimoine vivant, Genève, février 2025, inédit, p. 5



Extrait du Plan de synthèse du PDCOMM 2024
Source : OU - Ville de Genève

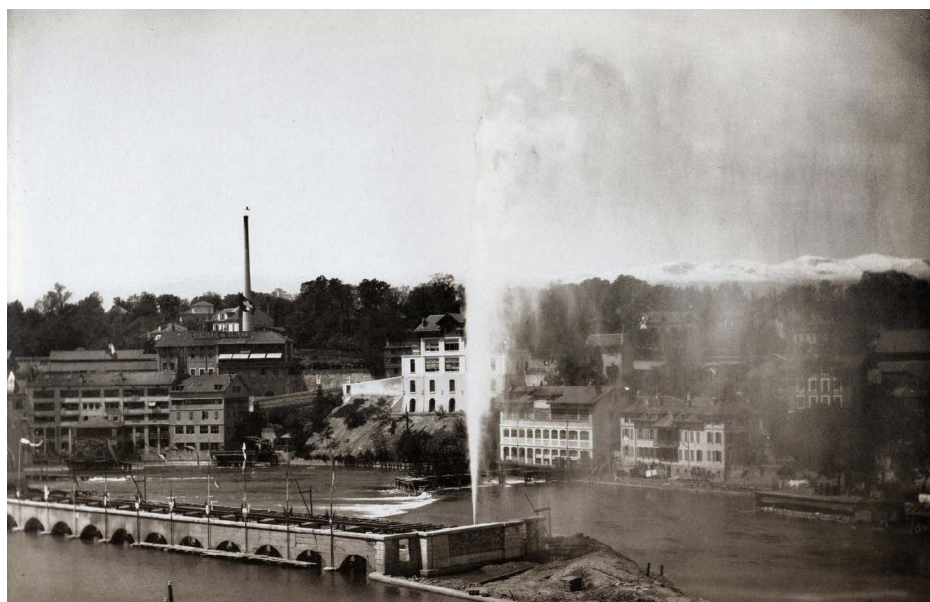
ENJEUX URBAINS

Le PDCOMM de la Ville de Genève encadre l'évolution du Rhône dans sa traversée du centre-ville, entre la Jonction et le pont du Mont-Blanc, visant à concilier la fonction hydraulique du fleuve avec ses rôles paysager, écologique et urbain, en renforçant les continuités piétonnes et cyclables, la qualité des espaces publics riverains et la relation entre le fleuve et les quartiers. Cette approche contribue à la valorisation du Rhône comme colonne vertébrale du territoire genevois et comme infrastructure naturelle au service de la qualité de vie et de la transition écologique.

MÉTHODE SÉMINAIRE 3 - SA 2025-2026

Les étudiant.e.s explorent cet automne le fil du Rhône dans son épaisseur spatiale, vécue, historique et programmatique, avec pour objectif de formuler des hypothèses de projet, à approfondir dès le printemps prochain dans notre séminaire ou d'autres lieux ou milieux, académiques ou de terrain.

Les étudiant.e.s sont répartis en trois groupes, chacun guidé par une méthode propre à un enseignant.



Premier jet d'eau de Genève, à l'emplacement de l'usine de la Coulouvrenière,
Extrait du livre "Genève - Passé et présent sous le même angle", par Nicolas Crispini et Jean-Claude Mayor



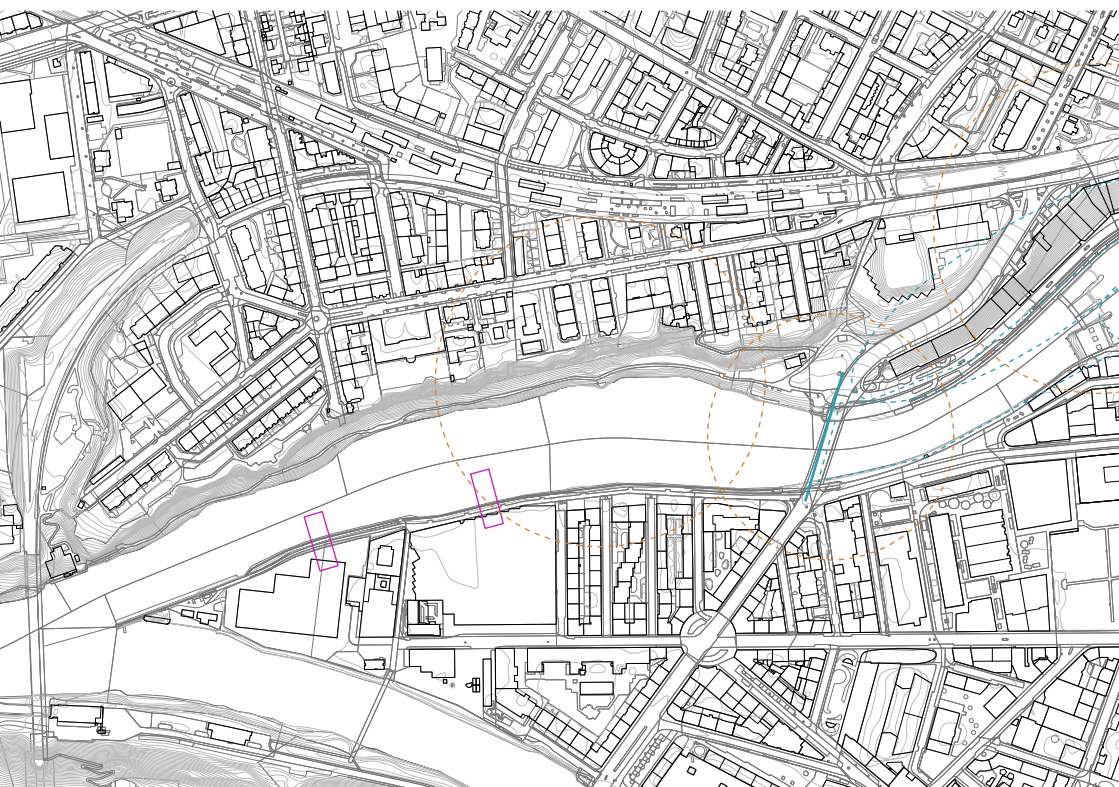
Genève, le Quai du Seujet, juin 1901. Auteur : Éditions Jullien Frères

Démultiplier les rives, s'approprier le public

Respirer
Dans la terre
Sentier de St-Jean

Relier
Autour des ponts
Pont de Sous-Terre

Habiter
Au pied des maisons
Quai du Seujet



ENVIRONNEMENT / POÉTIQUE
Sentier des Saules

TRANSPORTS / ENTITÉ FLEUVE
Sentier des Saules

Dysjonction habitée

- COMPOST URBAIN (Giona Bierens de Haan)
- PROSAÏQUE/ POLITIQUE / POÉTIQUE (Didier Challand)
- HAPTIQUE / OPTIQUE (Blanca Vellés)

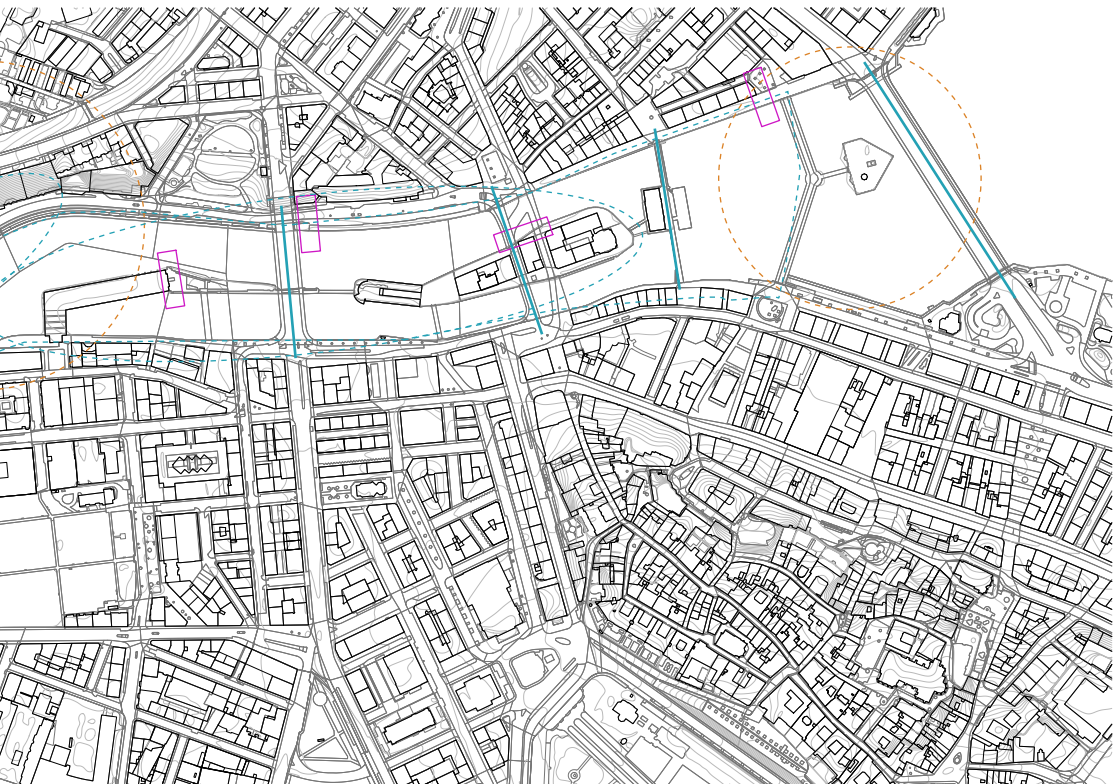
DÉCENTRER LE REGARD / POLLUTION
Noeud Pont de la Coulouvrenière,
gradins rives droite

POÉTIQUE / HISTORIQUE
Place des Bergues

LE VIVANT / HISTOIRE
Noeud Barje des Lavandières,
Bâtiment des Forces Motrices

STRUCTURES SOCIALES /
ENVIRONNEMENT
Place Bel-Air

Irriguer
Contre l'eau
Pont de la Machine



Écosystème culturel

La balade des gens heureux

COMPOST URBAIN

La méthode d'enseignement repose sur l'acquisition de connaissances situées appliquées à un site donné. Les groupes d'étudiant.e.x.s se voient attribuer deux thèmes de travail selon une liste de neuf thèmes. Les thèmes recourent aspects concrets et rationnels comme analyse environnementale ou historique du site ou thèmes plus poétiques et irrationnels comme les récits urbains ou la décentralisation du regard en cherchant des situations analogues dans d'autres lieux sur Terre.

Ce fil rouge accompagne le travail de étudiant.e.x.s et passe par un travail de recherche et de récolte de données sur site, l'élaboration de plan de situation au 1 :50, la construction de maquette au 1 :100 et l'élaboration d'un programme spéculatif.

Cette recherche vise à débloquer des micro situations urbaines en utilisant comme moteur de travail, l'apport d'un nouveau regard et d'une stratégie expérimentale sur un lieu donné. Elle cherche à déconstruire les attentes et les réflexes afin de laisser de l'espace pour de nouvelles stratégies urbaines.

AXES D'APPROCHE

1. Compréhension environnementale

Géographie
Géologie
Météorologie

2. Compréhension du vivant

Faune
Flore
Activité humaine

3. Compréhension de l'entité fleuve

Origine, formation
Mouvements dans le temps
Nappe phréatique / bassins versants

4. Compréhension du développement de la ville autour du fleuve

Cartes historiques
Changement de tracé
Développement de la ville depuis les premières habitations

5. Compréhension de la perception poétique du fleuve

Récits du fleuve
Anecdotes locales
Les habitant·e·x·s – les passant·e·x·s

6. Décentrer le regard

Regarder d'autres lieux, d'autres cultures et leur relation au fleuve
Amériques : Mississipi, Amazone, Riachuelo
Afrique : Nil, Congo, Niger
Asie : Gange, Yangtsé, Fleuve Jaune

7. Transports, en mouvement sur l'eau

Histoire des transports sur le Rhône
Autres modes de transports fluviaux

8. Pollution et toxicité

Qualité de l'eau
Fleuve et industries
Propagation du son
Activité automobile

9. Structure sociale

Répartition des parcelles attenantes au Rhône
Qui sont les entités ayant accès au Rhône
Représentation
Accès privilégiés ? Pourquoi ?

PROSAÏQUE / POLITIQUE / POÉTIQUE

Le semestre commence par un arpentage collectif, de St-Jean à l'île Rousseau, orienté pour chacun des quatre groupes par une triade programmatique, prédéfinie par l'enseignant.

<i>Verbe</i>	<i>Situation</i>	<i>Camp de base</i>
Irriguer	+ Contre l'eau	+ Pont de la Machine
Habiter	+ Au pied des maisons	+ Quai du Seujet
Relier	+ Autour des ponts	+ Pont de Sous-Terre
Respirer	+ Dans la terre	+ Sentier de St-Jean

Les *verbes* évoquent des enjeux majeurs de la fabrique urbaine:

- adaptation au climat, porosité des tissus bâtis et des sols
- pouvoir de préserver, créer et investir des espaces hospitaliers
- valorisation et inclusion de la diversité des vies
- tissage spatiaux, paysagers et programmatiques

Les *situations* évoquent des typologies naturelles ou bâties du fil du Rhône:

- sentiers, lisière, pleine terre humide, ripisylves
- rez d'immeubles "hydrosceptiques", en déshérence domestique
- ouvrages canalisant l'eau et le trafic et prises de forces
- enjambements et embarcadères

Les *camps de base*

- répartis entre Rade et Jonction
- choisis en résonance avec le couple verbe + situation
- favorisant une approche concrète et ancrée de la part des étudiant.e.s.

Le travail s'articule en trois phases principales.

Semaines 1 à 5

- angle d'approche : prosaïque
- actions-directions: cartographier + documenter + interroger
- méthode: archives subjectives + analyses graphiques

Les "archives subjectives" se composent par exemple, et à choix, de: regards et photos, témoignages, objets et sons recueillis, frottis, cabinet de curiosité...

Pour les "analyses graphiques", il est demandé de mener la réflexion et de produire schémas et dessins, **coupes et plans, à trois échelles différentes**: territoriale, quartier, lieu particulier.

. Semaines 6 à 9

- angle d'approche polémique/ politique
- actions-directions: se positionner + scénariser+ tester
- méthode: fiction + manifeste + insert 3D

Les supports fictionnels proposés sont: photomontage, collage, plan exploratoire, roman photo...

Le Manifeste désigne une prise de position écrite, individuelle ou de groupe, sur le projet de société désirable ou souhaitable, en un mot ambitieux, pour le fil du Rhône, en résonance avec la triade programmatique.

L'insert 3D est décrit comme "un bricolage évolutif".

. Semaines 10 à 13

- angle d'approche: poétique
- actions-directions: modéliser
- méthode: maquette ou dessin 3D

Le 22 janvier, il est explicitement demandé aux groupes d'inclure dans les planches et à la présentation orale les principaux enseignements des analyses graphiques aux diverses échelles étudiées, ainsi que le Manifeste.

La présentation se terminera sur le mode d'une ouverture: par la manière dont le groupe propose de donner suite à votre travail.

HAPTIQUE / HOPTIQUE

Les premières réflexions sur ce séminaire viennent d'un intérêt profond pour la dimension évolutive de l'espace urbain, ses flux, ses va-et-vient, ses mutations et son caractère vivant. Dans le cadre de ce séminaire, la proposition pédagogique est d'analyser les pratiques des différents collectifs dans l'espace public, c'est-à-dire la manière dont, à travers leurs productions, ces groupes contribuent à façonner et transformer la ville, afin de développer leur capacité à observer, lire et comprendre les espaces de la ville, ainsi que façonner un regard critique et discerner les enjeux de la ville en mutation, ainsi que choisir les outils graphiques et textuels adéquats.

L'espace public, lieu de rencontre et d'expression collective, est à la fois physique, symbolique et politique (Gorelik, 1998). L'espace de la ville est à la fois le résultat d'un ordre déterminé, conçu par les urbanistes, et la ville vécue par les habitants selon ses propres normes. L'espace public est la matérialisation de la vie collective, l'endroit où se croisent des pratiques quotidiennes, des imaginaires urbains et des formes de sociabilité. Investir dans sa transformation ne revient donc pas seulement à embellir la ville : c'est agir sur l'équité sociale, sur l'accès aux ressources urbaines et sur les conditions de vie de l'ensemble des habitants, en particulier des plus vulnérables.

La modernité a fragmenté les tissus urbains et affaibli la mixité. Face à ce modèle, dès les années 1980, de nombreuses villes européennes ont engagé des programmes de reconquête de l'espace public, visant à réaffirmer l'usage collectif, la mobilité douce et le social. Déjà en 1991, Bernard Huet proposait de soumettre l'architecture aux règles de la ville, par le biais du projet urbain comme instrument de médiation. Cette vision trouva un écho particulier à Barcelone, où Bohigas et Busquets menèrent une ambitieuse réhabilitation par interventions ciblées dans l'espace public, associant partenaires publics et privés, offrant une nouvelle lisibilité à la ville pour les JJOO. Comme le souligne Joan

Busquets dans *La ville à l'échelle intermédiaire* (2003), l'enjeu réside dans l'articulation entre projet urbain, espace public et structures territoriales.

En définitive, la revalorisation de l'espace public traduit la reconquête sociale, symbolique et écologique de la ville. Elle dépasse la seule dimension esthétique pour s'inscrire dans une vision plus large, faite de durabilité, d'équité et de mémoire collective. C'est précisément dans ce contexte que s'inscrit Genève. Le rapport de la ville à l'eau plonge dans une histoire ancienne, où le lac et le Rhône ont façonné les échanges et les usages. Aujourd'hui, baignades, quais et îles réinventent ce lien vital.

Le séminaire explore cette continuité en traçant un fil urbain entre le Jet d'eau, la Pointe de la Jonction et le PAV, en réactivant des espaces publics consacrés à la culture, à la nature et au partage. L'axe devient une charnière symbolique et fonctionnelle. En reconnectant la ville à son fleuve – colonne vertébrale de Genève – le projet offre un nouvel espace de vie, rayonnant et inclusif, qui transforme le rapport de la cité à ce lieu et à son avenir.

Flânerie

Marcher demeure la manière la plus simple d'appréhender une ville ou un paysage. Il ne s'agit pas de la marche en elle-même, mais bien d'une marche qui conduit à un autre regard, à un état de vigilance accrue, à une pensée élargie. Au cours de la marche, l'objectif n'est pas de trouver une solution à un problème, mais plutôt d'affiner les questions posées dans l'espace. Les informations reçues au fil du parcours se conjuguent avec l'expérience sensorielle et spatiale propre aux participants. Les atmosphères marquent des aspects fondamentaux de la réalité vécue, et leur perception, souvent inconsciente, influence fortement la manière dont un lieu est jugé.

Problématique

Dès la formulation d'un problème, une première décision cruciale est prise. Ainsi, quiconque parvient à identifier un problème et à le porter dans l'espace public et politique exerce déjà une influence majeure sur le développement futur de la ville. Mener du simple voir à la reconnaissance et plonger directement dans la ville. Ce mélange du visible et de l'invisible ne peut être perçu qu'avec tous les sens, dans l'espace concret. C'est exactement ce que permet la promenadologie, dans le sens d'une perception et d'une réflexion immédiates et ouvertes sur l'environnement bâti. Cette approche proposée dans les années 1980 par le sociologue Lucius Burckhardt intègre architecture, urbanisme et paysage.

Le séminaire invite les étudiants à expérimenter, échanger et élaborer des propositions innovantes. Il s'agit non seulement d'imaginer des aménagements respectueux du patrimoine naturel, bâti et culturel, mais aussi de réfléchir aux valeurs d'usage, à la gouvernance et à la mixité sociale. En travaillant ensemble dans un contexte concret et inspirant, ils contribueront à la valorisation du centre-ville et à la réactivation d'espaces emblématiques. Ainsi, ce séminaire dépasse le cadre académique : il constitue une mise en pratique du projet urbain comme instrument de médiation, un laboratoire de collaboration entre générations, disciplines et acteurs urbains.



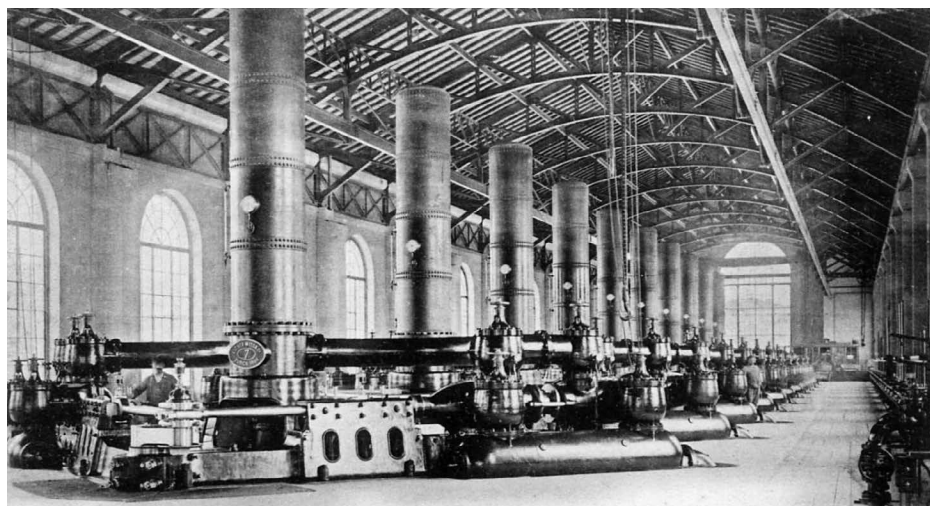
Amarré au Seujet, 1960, auteur : inconnu, droits d'auteur : Famille Mooser



Le Pont de la Coulouvrenière, la Promenade des Lavandières et les immeubles du Seujet à l'arrière plan
Auteur : Claude-André Fradel

BIBLIOGRAPHIE

- AUGÉ, Marc. Non-lieux. Introduction à une anthropologie de la surmodernité. Paris : Seuil, coll. La Librairie du XXe siècle, 1992.
- BROWN, Alice. Urban Regeneration and the Search for Identity in Historic Cities. Cambridge : Cambridge Scholars Publishing, 2017.
- BAUMAN, Zygmunt. La Vie liquide. Arles : Le Rouergue/Chambon, 2006.
- BAUMAN, Zygmunt. Intervista sull'identità. Roma-Bari : Laterza, 2003.
- BOHIGAS, Oriol. « Barcellona: un'esperienza urbanistica. La città Olimpica e il fronte mare ». In : La città europea del XXI secolo.
- Lezioni di storia urbana. Milan : Skira, 2002, p. 73.
- BURCKHARDT, Lucius. Warum ist Landschaft schön ? La science de la promenade. Bâle : Birkhäuser, 2006.
- BURCKHARDT, Lucius. Design est invisible : Projet, société et pédagogie. Bâle : Birkhäuser, 2012.
- BURCKHARDT, Lucius. Les enfants mangent leur révolution : Habiter, planifier, construire, verdir. Cologne : DuMont, 1985.
- BURCKHARDT, Lucius. Qui planifie la planification ? Éd. Jesko Fezer et Martin Schmitz. Bâle : Birkhäuser, 2004.
- CULLEN, Gordon. Townscape. London : Architectural Press, 1961.
- CURNIER, Sonia. Universel Singulier : Conception d'espaces publics au début du XXIe siècle. Birkhäuser, 2022.
- CERTEAU, Michel de. L'invention du quotidien. Volume 1 : Arts de faire. Paris : Gallimard, 1980.
- CERTEAU, Michel de. L'invention du quotidien. Volume 2 : Habiter, cuisiner. Paris : Gallimard, 1984.
- CERTEAU, Michel de. La pratique de la ville. Paris : Gallimard, 1990.
- COGATO-LANZA, Elena, PATTARONI, Luca, PIRAUD, Mischa, TIRONE, Barbara. Le quartier des Grottes à Genève. De la différence urbaine. Genève : MétisPresses, 2013.
- CUNHA, Antonio Da, KELLER, Peter. Genève-région : histoire, formation urbaine et projet territorial. Genève : Université de Genève, 2023.
- CHAROLLAIS, Isabelle, LAMUNIÈRE, Jean-Marc, MICHEL, Michel. L'architecture à Genève 1919-1975. Genève : Département du territoire, 2015.
- CHOAY, Françoise. BARBERO, Franco. la Traducción de Textos Fundamentales del Urbanismo y el Patrimonio. Madrid : Academia.edu, 2014.
- GARCIA, Luis. Urban Regeneration: What Are the Architectural Trends? Urban Studies Research, 2022
- HABERMAS, Jürgen et BUHOT DE LAUNAY, Marc (éds.). L'espace public : archéologie de la publicité comme dimension constitutive de la société bourgeoise. Paris : Payot, 2003.
- KOROSEC-SERFATY, Perla. « La sociabilité publique et ses territoires : places et espaces publics urbains ». Architecture &



Genève - Forces Motrices. Vue intérieure de la salle des machines avec les pompes
Auteur : Éditions Charnaux Fères

Comportement, 1988, vol. 4, no 2, pp. 111-132.

LE GRAND, Vincent (dir.). Quel droit pour l'urbanisme durable ?. Paris : Éditions du Moniteur, 2014.

LEVEILLE, Anne. Projets d'urbanisme pour Genève. Genève : Georg, 2003.

LOPEZ, Carmen. Urban Regeneration in the Light of Social Innovation. Cities, 2021, vol. 115, p. 103245.

LYNCH, Kevin. The Image of the City. Cambridge, MA : MIT Press, 1960.

MARCEL, Daniel. Espace urbain et société – Écrits 1970-2009. Lausanne : Espazium, 2017.

MARTIN, Paul. Urban Regeneration and Sustainability. Journal of Urban Design, 2009, vol. 14, n°3, p. 273-290.

PAQUOT, Thierry. Repenser l'urbanisme. Paris : Éditions de l'Aube, 2010.

ROBERT, S. (dir.). Le développement urbain durable en question. Articulo, 2016.

SENNETT, Richard. « Incompleta, flessibile, senza confini. La città ideale è un romanzo aperto ». Corriere della Sera, 13 avril 2013.

SENNETT, Richard. The Uses of Disorder. Personal Identity and City Life. New York : Alfred A. Knopf, 1970.

SENNETT, Richard. The Fall of Public Man. New York : Alfred A. Knopf, 1977. (trad. fr. Les Tyrannies de l'intimité. Paris : Seuil, 1979).

SENNETT, Richard. Building and Dwelling. Ethics for the City. New York : Farrar, Straus and Giroux, 2018.

SERT, Josep Lluís. « Conversation ». In : ROGERS, Ernesto Nathan ; SERT, Josep Lluís ; TYRWHITT, Jaqueline (dir.). The Heart of the City. London : Lund Humphries, 1952, p. 38.

SCHLAEPFER, Jean-Daniel, BERTIN, Martin. Les grandes étapes du droit genevois en matière d'urbanisme. Québec : CUBIQ, 2010.

STEIN, Vincent. La reconquête du centre-ville : du patrimoine à l'espace public. Genève : Université de Genève, 2001.

STIMMANN, Hans. « La nuova Gründerzeit ». Lotus International, 1994, no 80, p. 28.

TROTTA-BRAMBILLA, Gabriella. De l'application du modèle à la transposition raisonnée de l'exemple : quelle(s) modalit  (s) d'enseignement de l'urbanisme durable ?. Cahiers RAMAU, 2015.

VILLE DE GENÈVE. Ginebra 2020. Genève : Ville de Genève, 1998.

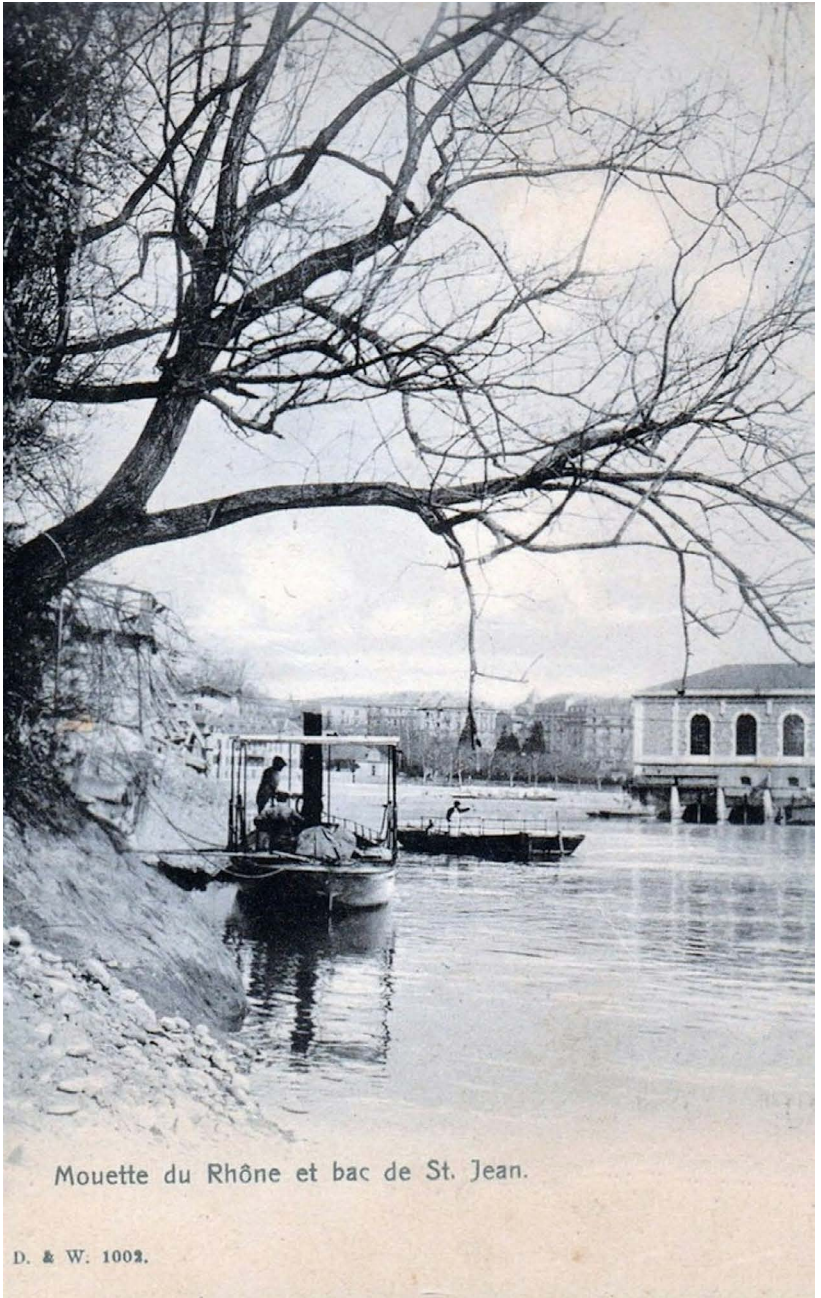
ZEPF, Markus. Concevoir l'espace public, les paradoxes de l'urbanit   : analyse socio-spatiale de quatre places lausannoises. Th  se no 1994. Lausanne : EPFL, 1999.

ZEPF, Markus. A Heritage-Based Method to Urban Regeneration in Luanda. Sustainability, 2019, vol. 11, n°15, p. 4105.

Images

p.1, 8, 9, 19, 20, 22, 24.

Source : notreHistoire.ch



Mouette du Rhône et bac de St. Jean.

D. & W. 1002.