



EMI Architekt\*innen, Sanierung Theater Winterthur

# TECHNIK ALS ARCHITEKTURSPRACHE

Mit zahlreichen Einzelmassnahmen haben EMI Architekt\*innen das Theater Winterthur für die Zukunft gerüstet. Das einzigartige Bauwerk zeugt vom ordnungsliebenden Geist seines Schöpfers Frank Krayenbühl und der Technikbegeisterung der 1970er-Jahre. Diesen Prinzipien folgte auch die umfassende Sanierung, die kaum optische Veränderungen mit sich brachte – und gerade dadurch die heute ungewohnt wirkende Sprache bewahrt, die dem Gebäude seinen besonderen Ausdruck verleiht.

**Text | Texte** Daniela Meyer

## UN LANGAGE ARCHITECTURAL TECHNIQUE

Grâce à de nombreuses interventions ponctuelles EMI Architekt\*innen a permis au Theater Winterthur de se projeter sereinement vers le futur. L'ouvrage, unique en son genre, témoigne de l'esprit structuré de Frank Krayenbühl, son auteur, et de l'engouement des années 1970 pour la technique. Des principes qui ont guidé une rénovation complète de l'édifice ne prônent pas le changement, mais la conservation d'un langage architectural atypique qui confère au bâtiment son caractère particulier.

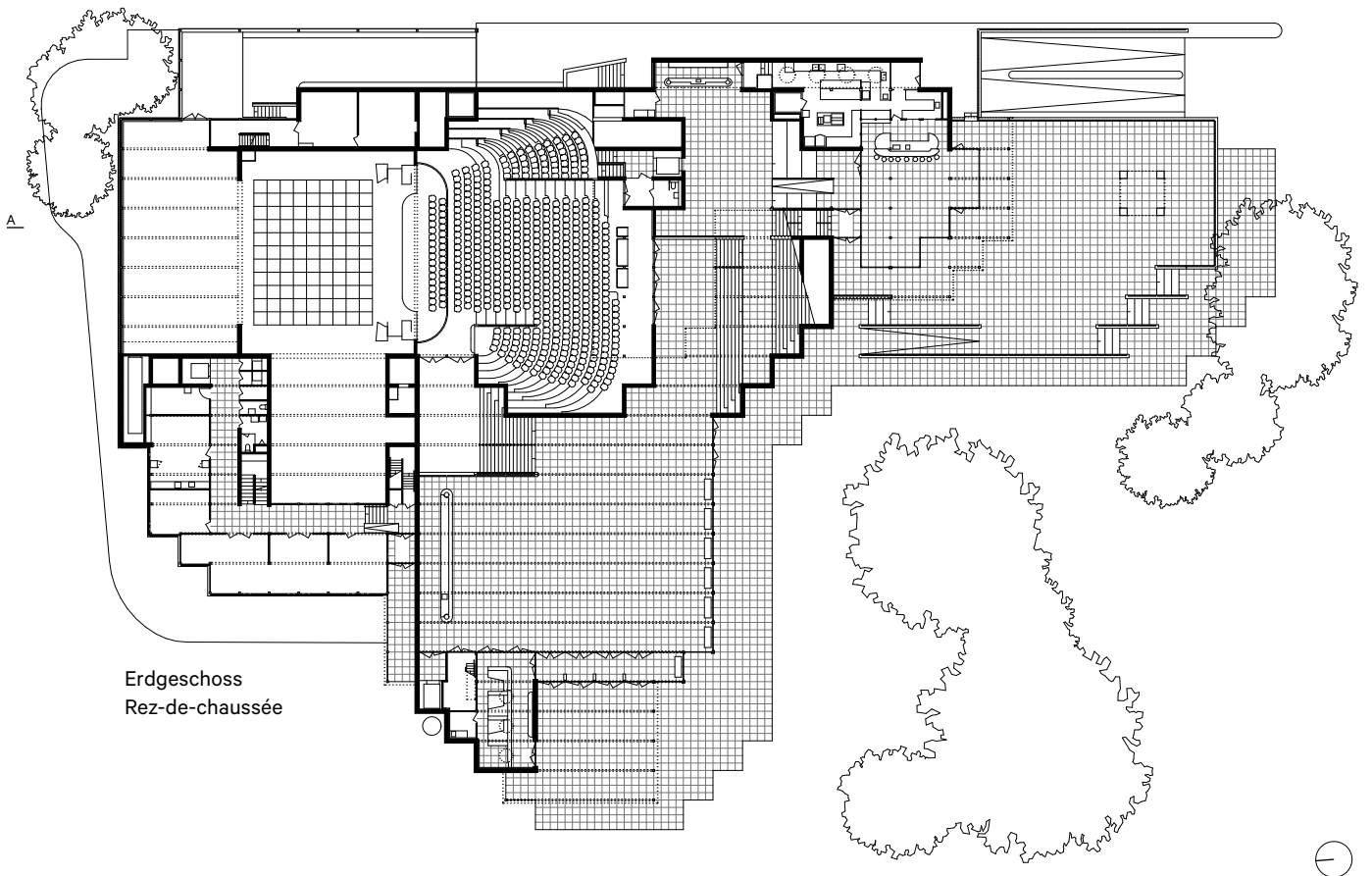
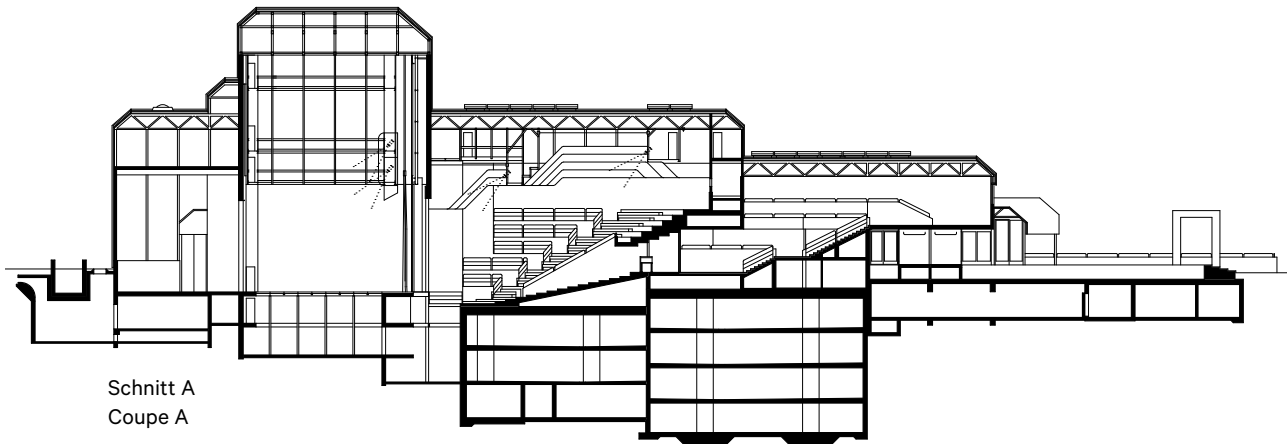


Foto vorherige Seite |  
Photo page double précédente  
Roland Bernath

Foto nächste Doppelseite |  
Photo page double suivante  
Georg Aerni



Situation

**Übersetzung ins  
Französische |  
Traduction en français**  
François Esquivié

**Fotos | Photos**  
Georg Aerni + Roland  
Bernath

**Architektur |  
Architecture**  
EMI Architekt\*innen,  
Zürich

**Standort |  
Emplacement**  
Theaterstrasse 6,  
Winterthur

**Bauherrschaft |  
Maître d'ouvrage**  
Stadt Winterthur

**Generalplanung |  
Direction des travaux**  
HSSP

**Tragwerk | Structure  
porteuse**  
Dr. Lüchinger + Meyer

**Bauphysik + Akustik |  
Physique du  
bâtiment + acoustique**  
Amstein + Walthert

**Landschaft | Paysage**  
Ganz

**Gebäudevolumen |  
Volume du bâtiment**  
47 000 m<sup>3</sup>

**Geschossfläche |  
Surface de plancher**  
3180 m<sup>2</sup>

**Kosten | Coûts**  
CHF 37,6 Mio.

**Umsetzung | Réalisation**  
2024 – 2025

Im Saal ist es dunkel. Die Bühne ist menschenleer. Vor dem schwarzen Hintergrund schwingt ein riesiges goldenes Pendel hin und her. Der Takt symbolisiert die Zeit, die in Gregor Samsas Leben unterschiedliche Rhythmen anschlägt. Er ist der Protagonist in Franz Kafkas «Die Verwandlung», wofür im Frühling im Theater Winterthur die ersten technischen Proben stattfanden. Am 18. September 2026 wird das als Oper neuinszenierte Werk dort seine Weltpremiere feiern.

Um ein Objekt wie das goldene Pendel oder ein Hintergrundbild auf die Bühne herabzusenken und wieder hochzuziehen, nutzten die Techniker\*innen bis vor Kurzem zahlreiche Seilzüge, an denen entsprechende Gegengewichte angebracht werden mussten. Erst seit der 2025 abgeschlossenen Sanierung übernehmen am Theater Winterthur elektrische Motoren diese kräftezehrende Arbeit.

### STRENGE GEOMETRISCHE ORDNUNG

Als Frank Krayenbühl den markanten Theaterbau nach einer elfjährigen Planungs- und Bauzeit 1979 fertigstellte, galt dieser als sehr modern, insbesondere bezüglich seiner Technik. Der Zürcher Architekt entschied sich, die Bauteile der Gebäude- und Bühnentechnik nicht zu verstecken, sondern sie im Gegenteil zu akzentuieren, indem er ihnen knallige Farbanstriche verpasste. Heute wird sein Werk der Hightech-Architektur zugeordnet, vergleichbar beispielsweise mit dem 1977 in Paris eröffneten Centre Georges Pompidou. Für das Theater Winterthur entwarf Krayenbühl ein Masssystem, auf dem die Gestaltung des gesamten Hauses basiert: Grundmass ist ein quadratisches Raster von 0,64 mal 0,64 Metern; das Vierfache davon ergibt das Achsmass von 2,56 mal 2,56 Metern.

La salle est plongée dans l'obscurité. La scène, déserte. Un gigantesque pendule doré se détache sur le fond noir. Son va-et-vient symbolise le temps qui est marqué par des rythmes différents dans la vie de Gregor Samsa, figure principale de «La Métamorphose» de Franz Kafka, dont les premières répétitions techniques ont débuté ce printemps au théâtre de Winterthur. La pièce réadaptée en opéra y fêtera sa première mondiale le 18 septembre 2026.

Les techniciens du théâtre utilisaient jusqu'il y a peu des câbles auxquels étaient fixés des contrepoids pour faire monter ou descendre des objets comme le pendule en fond de scène. Un travail physique éprouvant qui n'a été remplacé par des moteurs électriques qu'en 2025 avec l'achèvement de la rénovation du théâtre.

### ORDRE GÉOMÉTRIQUE STRICT

Achévé en 1979 après onze ans de planification et de travaux, l'ouvrage marquant conçu par Frank Krayenbühl était considéré comme très moderne, notamment sur le plan technique. L'architecte zurichois avait décidé de ne pas dissimuler les éléments techniques du bâtiment et de la scène, préférant même les mettre en valeur à l'aide de couleurs vives. L'œuvre est aujourd'hui assimilée à l'architecture high-tech des années 1970, catégorie à laquelle appartient aussi par exemple le Centre Georges-Pompidou, inauguré à Paris en 1977. À Winterthur, la trame carrée de 0,64 x 0,64 mètre choisie par Krayenbühl régit l'ensemble du bâtiment. Multipliée par quatre, elle donne la mesure des axes 2,56 x 2,56 mètres.

Chargé de la rénovation du théâtre, EMI Architekt\*innen a adopté la même rigueur que celle déployée par Krayenbühl pour ar-







Haustechnische Leitungen in Orange und Schwarz; rote Türelemente vor blauem Tragwerk und Wänden – die Architektur von Frank Krayenbühl gibt sich robust, aber fröhlich.

Des conduites techniques de couleur orange et noir; des portes rouges se détachant sur une charpente métallique et des murs bleus: l'architecture de Frank Krayenbühl se veut robuste, certes, mais aussi joyeuse.

**Fotos | Photos** Roland Bernath

Die Ausstattung der Brasserie mit einem Himmel aus orange lackierten Paneelen und Hunderten Glühbirnen wurde rekonstruiert. Die Eames Stühle hingegen sind noch original.

L'aménagement intérieur de la brasserie, avec son plafond composé de panneaux laqués orange et de centaines d'ampoules, a été reconstitué. Les chaises Eames, en revanche, sont encore d'origine.

Mit derselben Stringenz, mit der Krayenbühl jedes Element artikuliert, packten EMI Architekt\*innen die Gesamtanierung an. Bei der Bewerbung für das Planerwahlverfahren hielten sie 2019 fest, dass sie sich als Anwälte des von Krayenbühl erschaffenen Baudenkmal verstehen würden. Architekt Ramin Mosayebi erklärt diese Haltung so: «Das Haus ist so konsistent gebaut, dass es nicht nötig war, neue Akzente zu setzen. Stattdessen wollten wir es wieder im alten Glanz erscheinen lassen.» Einmal mit dem Auftrag für die Sanierung betraut, legte das Team über tausend Einzelmassnahmen fest, um die während vierzig Jahren angewachsene Technik aufzuräumen, zu erneuern und die heute gültigen Normen zu erfüllen. «Jeder Eingriff musste sich in das ursprüngliche Masssystem einordnen», erläutert Ramin Mosayebi eine der zentralen Leitlinien. «Das half uns und den Handwerker\*innen dabei, Entscheidungen zu treffen. Gleichzeitig unterstützt die klare Ordnung auch die Arbeit der Theatermitarbeitenden.» Die neuen Motoren, welche die Seilzüge ersetzen, sind in Reih und Glied an der Rückwand der Seitenbühne montiert. An der Decke sind in regelmässigen Abständen schwarze Schienen für Beleuchtung oder Bühnenbilder befestigt. Die Anzahl der Scheinwerfer liess sich durch die Sanierung von bis zu 900 auf 250 reduzieren. Dank eines neuen Netzwerks müssen sie nicht mehr manuell gesteuert, sondern können bequem per Joystick bedient werden.

### **EINHEITLICHER FARBCODE**

Während sich die Arbeit der Techniker\*innen durch die Sanierung gewandelt und sich ihre Sicherheit verbessert hat, bemerken die Besuchenden die Veränderungen kaum. Die silbernen Alu-Sessel und der samtige Glanz ihrer türkisgrünen Bezüge prägen das Erscheinungsbild des asymmetrisch gestalteten Saals auch heute. Wer länger auf einem der rund 800 Klappsessel sitzt, bemerkt vielleicht, dass die neue Polsterung und der Stoff aus Naturfasern ein sehr angenehmes Klima schaffen. Während des Einlasses und der Pausen lenkt eine indirekte Beleuchtung den Blick der Theatergäste an die Decke, wo sich hellgraue Faserzementstreifen zur Bühne hinunterfallen. Zwischen den Streifen gewähren transparente Plexiglasverkleidungen Einblick in den darüberliegenden Hohlraum und machen die gesamte Raumhöhe erlebbar. Unter dem Dach arbeiten Beleuchter\*innen, die sich auf filigranen abgehängten Stegen bewegen.

ticuler chaque élément. Dans leur candidature à la mise en concurrence pour le choix d'un prestataire en 2019, le bureau zurichois déclare se considérer comme le défenseur du monument architectural conçu par Krayenbühl, une position que Ramin Mosayebi explique en ces termes: «Le bâtiment a été construit de manière si cohérente qu'il n'était pas nécessaire d'apporter de nouvelles touches. Nous voulions plutôt lui redonner son lustre d'antan.» Une fois mandatée, l'équipe a défini plus d'un millier de mesures ponctuelles visant à mettre de l'ordre et à renouveler les installations techniques accumulées au cours des quarante dernières années, tout en adaptant le bâtiment aux normes actuelles. «Chaque intervention devait s'inscrire dans le système de mesures d'origine», continue Ramin Mosayebi, évoquant là l'une des lignes directrices centrales de la rénovation. «Cela nous a aidés à prendre des décisions. Les artisans aussi, d'ailleurs. La façon dont le théâtre a été construit facilite en outre le travail des personnes qui y travaillent.» Les nouveaux moteurs – qui remplacent les câbles évoqués précédemment – sont montés en rangées sur la paroi arrière de la scène latérale. Au plafond, des rails noirs destinés à l'éclairage ou aux décors sont fixés à intervalles réguliers. Le nombre de projecteurs est ainsi passé de 900 à 250. Jusque-là commandés manuellement, le nouveau réseau mis en place permet de les actionner à l'aide d'un joystick.

### **CODE COULEUR HOMOGENE**

Si la rénovation a fait évoluer le travail des techniciens et permis d'améliorer leur sécurité, le public ne remarque pratiquement rien. Les fauteuils en aluminium argenté et l'éclat velouté de leur revêtement vert turquoise marquent aujourd'hui encore l'aspect de la salle au plan asymétrique. Celles et ceux qui s'attardent sur l'un des quelques 800 sièges rabattables remarqueront peut-être que le nouveau rembourrage et le tissu en fibres naturelles participent à créer une atmosphère très agréable. Lorsque l'on pénètre dans la salle et pendant les entractes, un éclairage indirect attire le regard vers le plafond, où des bandes de fibrociment gris clair descendent en plis vers la scène. Entre chaque bande, des panneaux de plexiglas transparent laissent entrevoir toute la hauteur de la salle, là où des éclairagistes s'activent sur des passerelles suspendues filigranes.

Nebst dem strengen Masssystem prägt ein zweiter Grundsatz die Gestaltung des Theaters: Die klar zugewiesenen Farben. «Die Farbgebung der Bauteile folgt einem festen Code», erklärt Ramin Mosayebi. «Wir haben nach den ursprünglichen Tönen gesucht und diese auch auf alle neuen Bauteile angewendet.» Die Stahlprofile, die über dem Foyer ein dreidimensionales Stabtragwerk aufspannen, sind blau, Lüftungsrohre orange und Türen rot – egal ob es sich um ein grosses Brand-schutztor oder einen kleinen Durchschlupf handelt. Die Bühnen und die dazugehörige Technik sind schwarz. Dabei handelt es sich stets um hochglänzende Farbanstriche, «wie Autolack» soll Kraysenbühl in seinem Ausschreibungstext dazu vermerkt haben. Die hochwertigen und gleichzeitig industriell anmutenden Oberflächen haben bis heute überdauert.

### THEATER ALS OFFENE WERKSTATT

Da es sich beim Theater von Winterthur um ein junges Denkmal handelt, hatten die Architekt\*innen die Möglichkeit, sich mit Zeugen der Entstehungszeit auszutauschen. So erzählte ihnen der frühere Hauswart, der mit seiner Familie einst im Theater wohnte, von Ideen und Absichten Kraysenbühls. Verschiedene Recherchen legten nahe, dass der Architekt das Haus als eine lebendige Werkstatt betrachtete. Diesem Bild entspricht das offene Foyer, das sämtliche Ebenen der Theatertopografie miteinander verbindet. Zudem bietet der grosszügige, fliessende Raum Platz für kleinere Aufführungen. Um ein vielfältiges und attraktives Programm zu bieten, müssen in einem Theater verschiedene Formate Platz finden. Während auf der Hauptbühne für «Die Verwandlung» geprobt wird, strömt eine Gruppe von Schulkindern durch den Haupteingang, um auf der mobilen Bühne im Foyer eine Aufführung zu besuchen.

Damit das Foyer auch zukünftig multifunktional genutzt werden kann, mussten verschiedene Anpassungen vorgenommen werden. Die Erfüllung der Brandschutzvorschriften auf der offenen und von Treppen geprägten Erschliessungsfläche stellte die Planenden vor grosse Herausforderungen. Um die Raumgestaltung nicht verändern zu müssen, trafen sie Massnahmen, um die Brandlast im Foyer möglichst gering zu halten. Aus diesem Grund wurde die Garderobe eingehaust: Jacken und Mäntel ver-

À côté du système métrique rigoureux, la répartition chromatique stricte est un autre principe caractérisant le théâtre. «La palette de couleurs des éléments de construction suit un code bien défini», explique Ramin Mosayebi. «Nous avons recherché les teintes d'origine pour les appliquer à tous les nouveaux éléments.» Les profilés en acier qui forment la structure tridimensionnelle au-dessus du foyer sont bleus, les conduits de ventilation orange et les portes rouges – sans différencier les grandes portes coupe-feu des simples portes. Les scènes et leurs équipements techniques sont recouverts de peinture noire. Les couleurs doivent avoir une finition «ultra-brillante» comme de la peinture automobile, aurait noté Kraysenbühl dans le cahier d'appel d'offres. Ces surfaces précieuses à l'aspect pourtant industriel ont traversé les âges jusqu'à aujourd'hui.

### UN THÉÂTRE CONÇU COMME UN ATELIER OUVERT

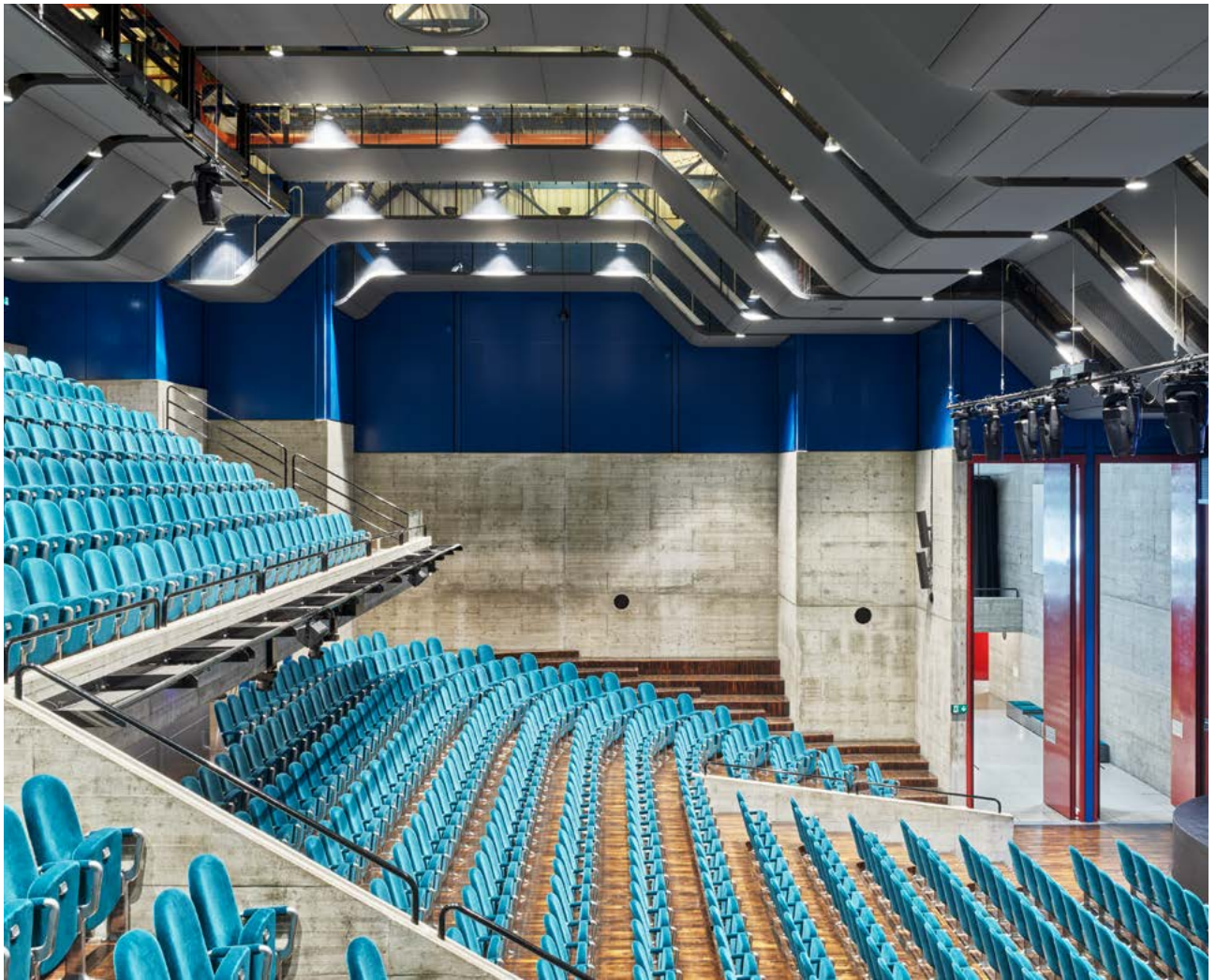
Le théâtre de Winterthur étant un monument historique récent, les architectes d'EMI ont eu l'occasion d'échanger avec des contemporains de l'époque de sa construction. L'ancien concierge, qui vivait alors avec sa famille dans le théâtre, a notamment pu témoigner de certaines idées et intentions de Kraysenbühl. Ce dernier considérait le bâtiment comme un atelier vivant. Le foyer ouvert, qui relie entre eux tous les niveaux de la topographie du théâtre, fait écho à cette idée. Et le fait que cet espace généreux et fluide offre de la place pour des représentations de petite envergure ne fait que renforcer cette hypothèse. Pour proposer une programmation variée et attrayante, un théâtre doit pouvoir accueillir différents formats. Alors que les répétitions de «La Métamorphose» sont en cours sur la scène principale, une classe d'école débouche par l'entrée principale pour assister à un spectacle sur la scène mobile du foyer.

Des adaptations ont dû être apportées au foyer pour qu'il conserve sa multifonctionnalité. Le respect des normes de sécurité incendie dans un espace distributif ouvert et ponctué d'escaliers était problématique. Il n'était pas question de modifier l'espace et son aménagement, ce qui a poussé les architectes à devoir réduire au maximum la charge inflammable dans le foyer. C'est pour cette raison que le vestiaire a été cloisonné. Vestes et manteaux disparaissent désormais

Die 800 Plätze des Theatersaals sind im zeittypischen «Weinbergschema» asymmetrisch angeordnet.

Les 800 places de la grande salle sont disposées asymétriquement et suivent une configuration «en vignoble» typique pour l'époque.

Foto | Photo Georg Aerni



schwinden heute hinter spiegelnden Türflügeln, die im Brandfall automatisch schliessen. Statt den neuen Einbau einem Farbcode zuzuordnen, löst er sich dank der Reflexionen auf und spiegelt die rauen Betonwände, aus denen die Untergeschosse konstruiert wurden. Die ikonischen roten Eamesstühle durften im Eingangsbereich stehen bleiben, die quadratischen grauen Tischchen rekonstruieren das historische Design unter Verwendung nicht brennbarer Materialien. Der neue ebenfalls graue Bartresen erhöht die Brandlast nicht. Er ist so konstruiert und positioniert, dass er das Fugenmuster der originalen hellen Kunststeinplatten fortführt.

Die roten Türen der vertikalen Fluchtwege wurden brandschutzertüchtigt, wobei ihre Oberflächen erhalten blieben. Sie führen unter anderem in die Garderoben der Künstler\*innen. Dank der Sanierung verfügen sie dort über WLAN. Bildschirme und Lautsprecher informieren sie über das Fortschreiten des Spiels auf der Bühne.

derrière des battants de portes habillées de miroirs qui se ferment automatiquement en cas d'incendie. Au lieu d'ajouter une couleur au code déjà existant pour ce nouvel aménagement, il se fond dans le décor et reflète les murs en béton brut du sous-sol. Si dans le hall d'entrée les emblématiques chaises rouges Eames ont pu être conservé, les petites tables carrées grises ont été produites à l'identique avec des matériaux ignifuges. Conçu de manière que sa structure apparente s'aligne avec les joints des dalles originales en pierre artificielle gris clair, le nouveau comptoir de bar, gris lui aussi, n'augmente pas la charge thermique.

Même si leur apparence n'a pas changé, les portes rouges des chemins de fuite verticaux ont été mises en conformité aux normes de protection incendie. Elles permettent notamment d'accéder aux loges des artistes qui sont équipées d'une connexion Wi-Fi, ainsi que d'écrans et de haut-parleurs qui tiennent les artistes informé-es du déroulement de la pièce sur scène.

In den Garderoben und im Foyer sorgt eine Kühlung für einen angenehmen Aufenthalt während des immer länger dauernden Sommers. Gehbehinderten Personen bietet das Theater nun einen barrierefreien Zugang zu fast allen Räumen: Ein neuer Aufzug neben dem Haupteingang führt zum unteren Parkettzugang sowie zu den Garderoben; beim zweiten Lift wurde ein zusätzlicher Zwischenstopp eingebaut.

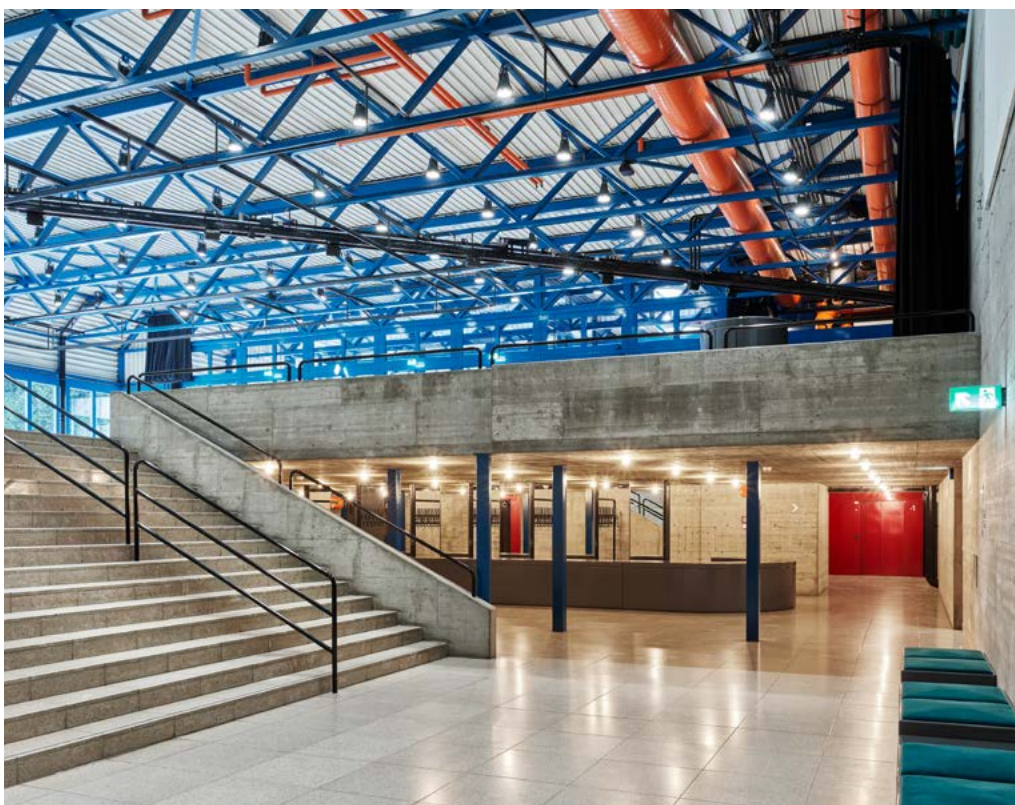
### DEN UNVERWECHSELBAREN CHARAKTER DER 1970ER-JAHRE BEWAHREN

Die Anpassungen bezüglich Brandschutz und Hindernisfreiheit sind auf den ersten Blick kaum erkennbar. Stattdessen ziehen im Foyer blaue Stahlfachwerke, orange Lüftungsrohre und schwarze Elektroleitungen die Aufmerksamkeit auf sich. Im Gegensatz zum berühmten Pariser Beispiel ordnete Frank Krayenbühl die Haustechnik nicht ausserhalb der Fassade an, sondern beschränkte sich darauf, sie im Innern in Szene zu setzen. Aussen überzog er den plastisch gestalteten Baukörper, der zur Hauptbühne hin in die Höhe wächst, mit einer dünnen Bleihaut. Diese blieb bei der Renovation unangetastet. Im Bereich der Fassade wurden einzig bessere Fenstergläser eingesetzt, die Flachdächer neu isoliert und eine Photovoltaikanlage darauf montiert. Diese

Un système de climatisation assure aussi un confort optimal dans les vestiaires et dans le foyer. Une nouveauté bienvenue, alors que les étés ont de plus en plus tendance à s'éterniser. Et puisque l'on parle de confort, les personnes à mobilité réduite ont désormais la possibilité d'accéder sans obstacle à la quasi-totalité des espaces grâce à l'arrêt ajouté à l'ascenseur d'origine, et au nouvel ascenseur situé à côté de l'entrée principale et qui dessert le parterre inférieur et les vestiaires.

### PRÉSERVER LE CARACTÈRE UNIQUE DES ANNÉES 1970

On remarque à peine les mesures prises pour respecter les normes de protection incendie et améliorer l'accessibilité. À vrai dire, ce sont toujours les poutres à treillis métalliques bleues du plafond, les conduits de ventilation orange et les câbles électriques noirs qui attirent l'attention. Contrairement au Centre Pompidou, Krayenbühl n'a pas disposé les installations techniques à l'extérieur, mais a tenu à les mettre en valeur à l'intérieur. À l'extérieur, le théâtre à la silhouette sculpturale est recouvert d'un épiderme de plomb laissé en l'état. Les anciens vitrages ont été remplacé par des fenêtres plus performantes, l'isolation des toitures a été refaite et on y a placé une installation



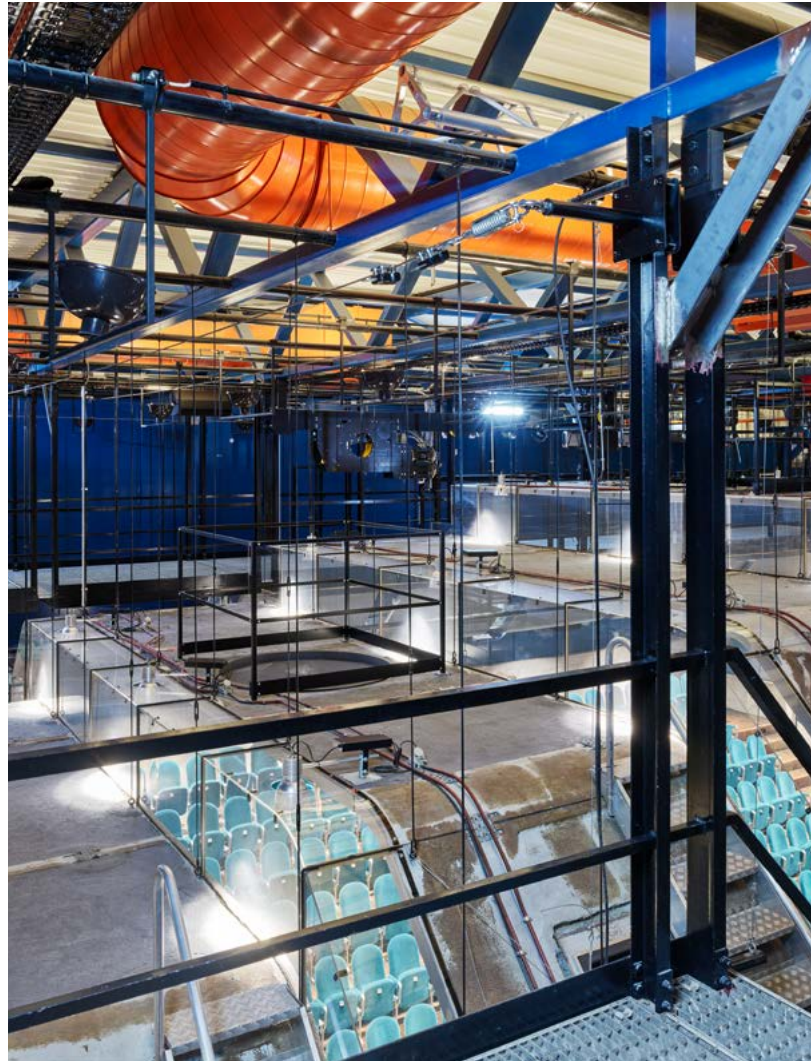
Das Foyer präsentiert sich als künstliche Topografie aus Treppen und Plattformen.

Le hall d'entrée se présente comme un ensemble informel composé d'escaliers et de paliers.

Fotos | Photos Georg Aerni

Über den Köpfen des Publikums falten sich Faserbetonstreifen. In den Pausen wird der darüberliegende Installationsraum erhellt und damit sichtbar – das Theater offenbart auch dort seine Maschinerie.

Pendant les entractes, le public peut apercevoir, entre les bandes plissées en béton fibré du faux plafond, l'espace technique qui s'illumine: ici aussi le théâtre dévoile sa machinerie.



Eingriffe optimieren das Gebäude energetisch, ohne dabei seinen Ausdruck zu verändern. Somit gilt für aussen wie für innen: Das Theater Winterthur repräsentiert die von der Technik geprägte Architektur der 1970er-Jahre originalgetreu. Dank der Sanierung – ausgeführt im perfektionistischen Geiste Kraysenbühls – dürfte dieser Zustand für weitere Jahrzehnte bewahrt werden.

photovoltaïque. En d'autres termes, on a pris soin d'optimiser la performance énergétique du bâtiment sans en altérer l'expression. Un pari réussi qui permet au Theater Winterthur rénové de rester un témoin de l'architecture des années 1970 et de son faible pour la technologie. Et ce pour les décennies à venir.

Weitere spannende Projekte von EMI Architekt\*innen finden Sie online auf [Swiss Arc](#).

Retrouvez en ligne sur [Swiss Arc](#) d'autres projets passionnants signés EMI Architekt\*innen.

